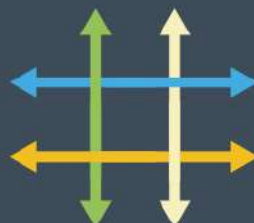
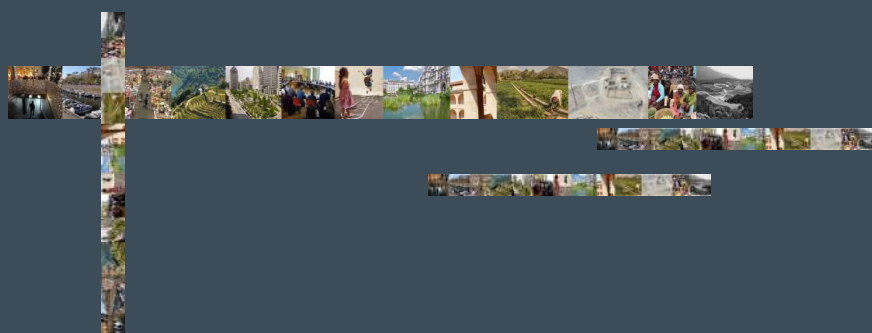


Laboratoire  
**Médiations**  
Sciences des lieux, sciences des liens



*Projet scientifique*  
*Statuts et règlement intérieur*



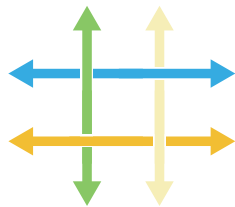
# Le Projet Scientifique de l'Unité



L'unité de recherche *Médiations - Sciences des lieux, sciences des liens* se donne comme objectif d'être au cœur de Sorbonne Université, en favorisant les interactions entre la Géographie et plus généralement les autres sciences humaines et sociales et les autres champs du savoir. Il s'agit également d'être en pleine cohérence avec les politiques générales de l'établissement.



L'unité est prête à s'emparer d'une **vaste gamme de thèmes liés à toutes les formes de médiations dans l'espace des sociétés**. Le nom de l'unité renvoie aux **formes les plus diverses et le plus larges des mises en relations**. Par son étymologie même, il fait directement écho à **tous les milieux et tous les environnements et à la place des femmes, des hommes et des sociétés**. L'unité s'affiche et s'affirme ainsi directement parmi les sciences des lieux et les sciences des liens.



## Médiations

Un mot fort plutôt qu'un acronyme  
Richesses sémantiques de « médiations » =  
étymologie : *med* = milieu  
*tion* = renvoie à des processus  
inter- ou re- médiation  
etc,

Les **transactions sociales, économiques et politiques**, envisagées par l'entrée spatiale ou territoriale, les **échanges et les communications** comme mises en relations sociales, la recherche de solutions aux **conflits autour de l'aménagement**, les paysages **construits, négociés, labellisés, classés et valorisés**, la **gestion des environnements, des pratiques et des politiques environnementales**, la question des **ressources, le développement et la valorisation des savoir-faire**, les **pratiques adaptatives ou transgressives dans l'espace des sociétés**, la question de l'intégration des individus et des groupes sociaux dans leurs singularités sont parmi les grands champs d'investigation.

L'unité se donne ainsi pour objectif de

RASSEMBLER des doctorantes et des doctorants, des chercheurs-cheuses et des enseignants-tes-chercheurs-cheuses issus du champ de la géographie et d'autres disciplines des sciences sociales et des sciences de l'environnement

TRAVAILLER sur les différentes formes de mise en relations dans l'espace des sociétés

CHERCHER des clés pour comprendre un Monde en mouvement à travers toutes les formes de médiations et d'intermédiations.

DEVELOPPER des recherches sur les processus d'adaptations sociales, d'ajustements spatiaux et de constructions territoriales avec des outils et des méthodes adaptées.

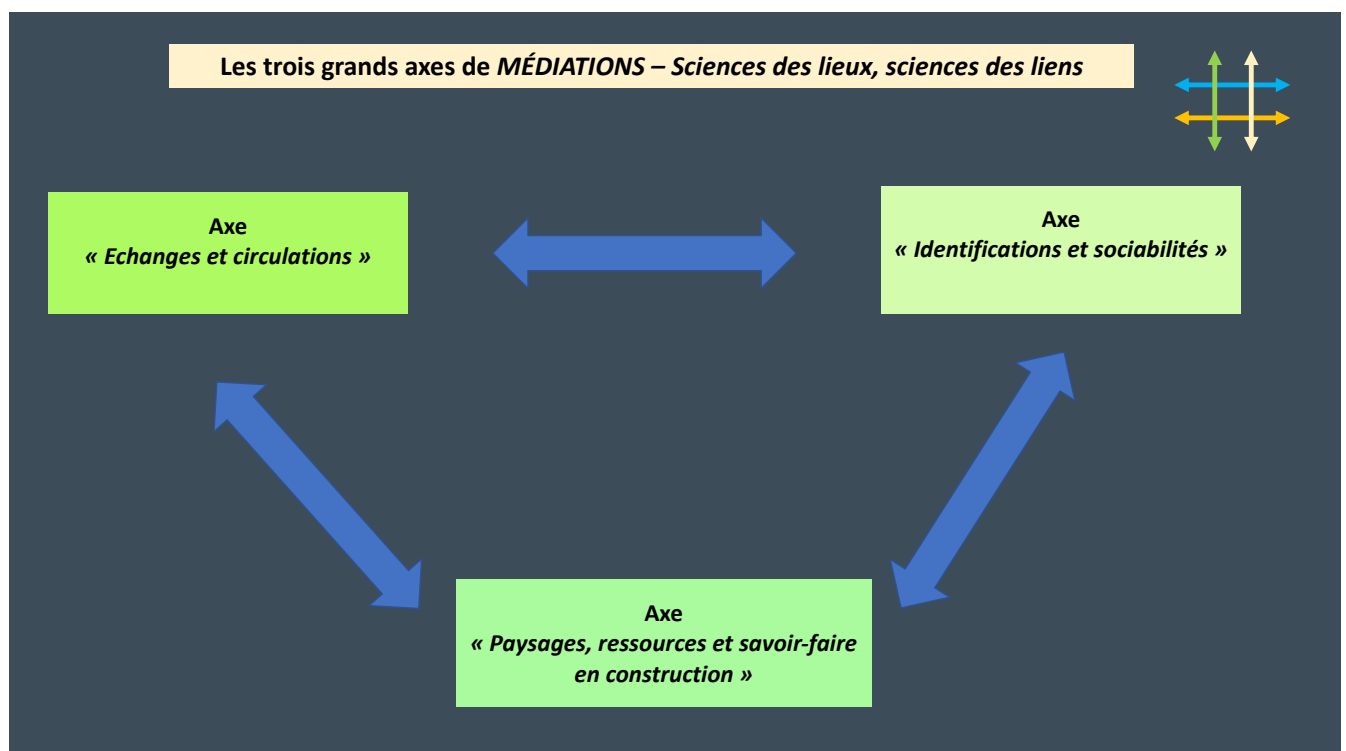
ASSURER des collaborations et des trouver des financements auprès des différents acteurs publics et privés.

La structuration de l'unité de recherche *Médiations - Sciences des lieux, sciences des liens* s'articule autour de **trois grands axes** dont chacun reprend ces différents objectifs et ce socle scientifique et épistémologique.

L'axe « **Echanges et circulations** » s'intéresse aux différentes formes de flux, de mouvements et d'échanges et à leurs **relations** avec l'espace et les territoires.

L'axe « **Paysages, ressources et savoir-faire en construction** » interroge les différentes formes de **transaction** à l'origine de la (re)(dé)construction des paysages, de la mise en valeur des ressources et des savoir-faire.

L'axe « **Identifications et sociabilités** » travaille sur les modalités, les conditions et les pratiques liées **au faire ensemble**, à travers ses espaces, ses échelles et ses temporalités.



*Les trois grands axes de l'unité*

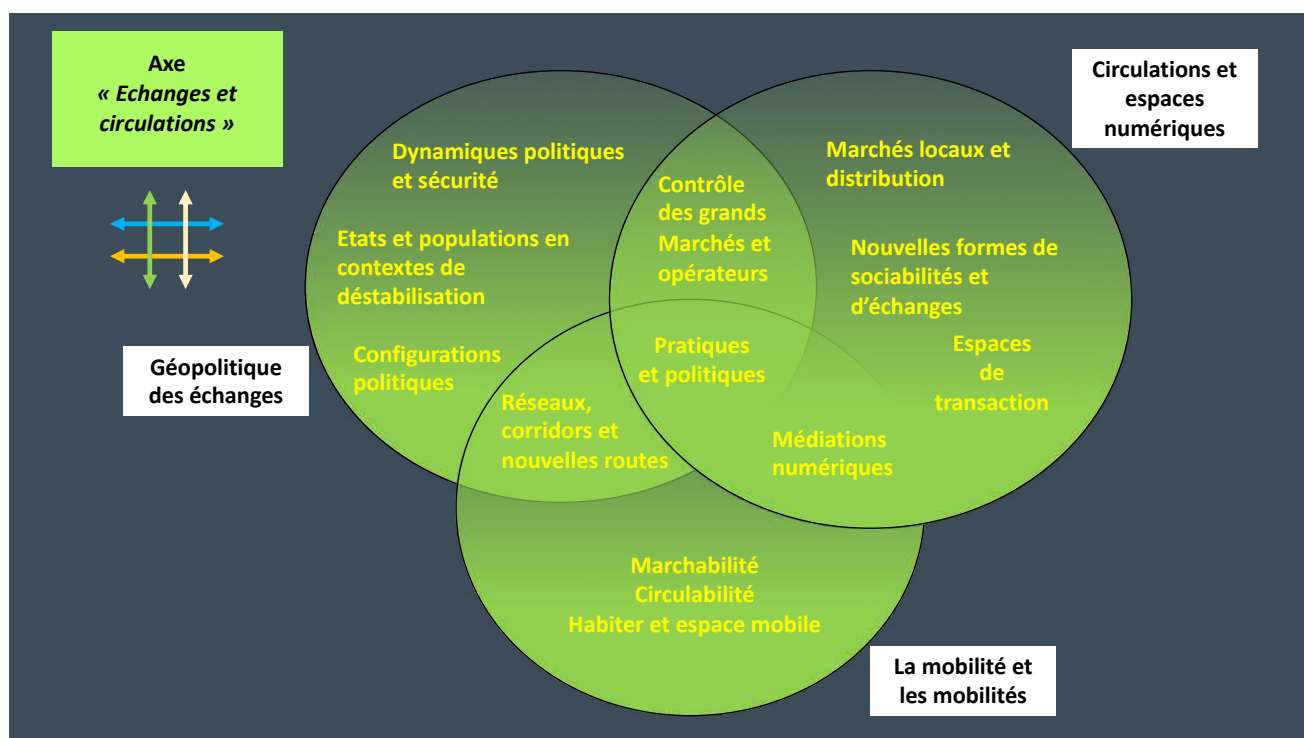
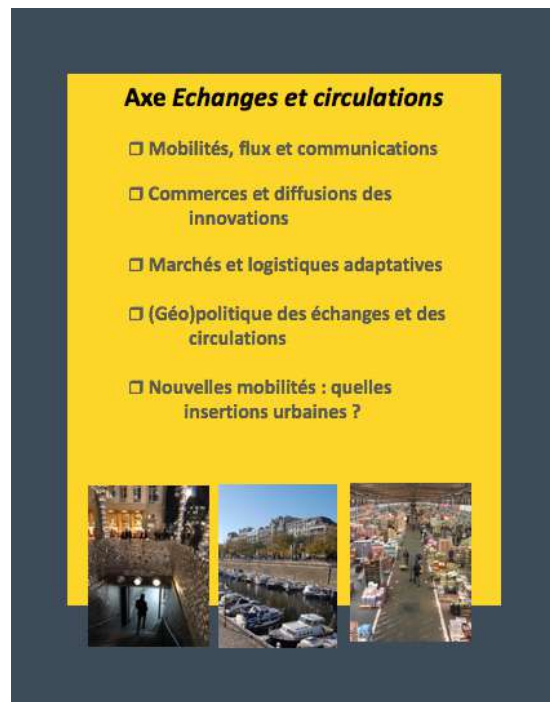
## L'axe « Echanges et circulations »

Depuis une vingtaine d'années, les sciences sociales intègrent l'idée que les flux, les mouvements, les déplacements en un sens très large ne sont ni marginaux ni secondaires, mais bien l'un des traits distinctifs des recompositions du Monde contemporain. Les MISES EN RELATION, projetées ou actualisées, dynamisées ou perturbées, sont au coeur des travaux de l'axe.

La prise en compte du *mobility turn* invite par ailleurs à questionner la mobilité et les mobilités dans toutes leurs dimensions relationnelles. Elles sont en ce sens des **MÉDIATIONS**. Les **LIEUX** et les **LIENS** qui leur sont associés sont particulièrement étudiés.

Cet axe interroge en particulier les thématiques liées à la circulation et aux échanges. Cela concerne tout d'abord **les habitants**, avec des travaux portant sur **les migrations internationales, les déplacements et les spatialités touristiques ainsi que sur les nouvelles mobilités en ville, dont la «marchabilité»**.

Sont également abordées les questions relatives aux **échanges de marchandises**, avec une attention portée **aux marchés, aux transports et à la logistique et à la diffusion des innovations commerciales**. Les **circulations immatérielles** constituent un volet de recherche en émergence, avec **l'étude des nouveaux espaces numériques**. La **dimension géopolitique de ces échanges** quels qu'ils soient est également **primordiale** dans les travaux de l'axe.



Principaux thèmes de l'axe « Echanges et circulations »

Les travaux de cet axe portent sur les interactions entre espace et mobilité(s), entre les circulations, les réseaux d'échanges et l'espace des sociétés autant que les changements territoriaux.

Les recherches insistent sur les reconfigurations récentes à toutes les échelles spatiales et temporelles.

La notion centrale de « médiation », dont l'approche est au cœur du projet du laboratoire, offre un environnement conceptuel particulièrement approprié pour mieux penser à la fois comment les mobilités sont un vecteur de mise en relation et de transformation des espaces et des lieux, du quartier au continent, et comment inversement les espaces et les lieux avec leurs caractéristiques matérielles (physiques) et immatérielles (en l'occurrence numériques) recomposent les mobilités.

**Les infrastructures et les artefacts, les politiques d'aménagement autant que les différentes formes de validations ou d'invalidations sociales sont traités de façon dynamique et systémique.**

Le positionnement scientifique de cet axe met ainsi en valeur **l'articulation entre plusieurs formes et échelles spatiales de mobilités**. Il s'appuie sur la convergence de spécialités liés au transport, la géopolitique, le commerce, les migrations internationales, les déplacements touristiques, les mobilités urbaines.

**Trois thèmes structurent la réflexion en valorisant la prise en compte intégrée de plusieurs formes de mobilités, de circulations et d'échanges :**

1. **La mobilité et les mobilités** participent bien sûr à la mise en relation des espaces et aux changements territoriaux. Les échanges et les circulations de marchandises contribuent à restructurer les marchés et les flux logistiques, tandis que de nouvelles formes de commerce se développent, fondées sur des innovations. Il existe ainsi quantité d'interMÉDIAIRES dans ces flux et échanges, qu'ils soient individuels ou institutionnels et positionnés à divers niveaux xspatiaux d'action. Les différentes formes d'habiter liées aux espaces mobiles sont particulièrement traitées à travers la « marchabilité » en ville et la « circulabilité ». L'espace et les spatialités des échanges et des rencontres sont notamment envisagés dans leurs dimensions sociales et politiques. Enfin, l'axe s'intéresse aux migrations internationales dans leurs traductions à l'échelle urbaine, ainsi qu'aux dimensions spatiales des mobilités touristiques. Pour toutes ces dynamiques circulatoires, les lieux et les espaces d'INTERMÉDIATIONS sont particulièrement étudiés : de la fabrique de la ville aux constructions locales et régionales, des corridors de développement et de circulation aux espaces et aux bassins de vie.

2. **Les enjeux géopolitiques des échanges et des circulations** : la réorganisation des échanges et des circulations des personnes comme des marchandises, à différentes échelles spatiales, s'accompagnent de dynamiques géopolitiques sur le plan tant politique et sécuritaire qu'économique et sociétal. Celles-ci favorisent ou non l'émergence de risques pour les Etats et les populations, de déstabilisation des territoires dans certains cas. A l'inverse, les mobilités, en produisant de nouvelles configurations spatiales et territoriales (métropoles, réseaux transnationaux, corridors), sont porteuses de nombreuses opportunités pour les acteurs publics et privés qu'elles mettent en jeu. Les enjeux politiques et géopolitiques sont tout particulièrement abordés dans ce champ.

3. **Circulations et espaces numériques** : l'environnement numérique émerge comme un nouvel espace, désormais essentiel dans l'espace et les spatialités des individus, dans la gouvernance des Etats et des sociétés. Il constitue un « écosystème » à part entière devenu incontournable où circule une diversité de flux liés aux Nouvelles technologies de l'information et de la communication. Il conduit aussi à s'interroger sur les nouveaux défis numériques que représente la gestion des données et l'Intelligence artificielle. A travers les navigateurs et moteurs de recherches et leurs algorithmes, les réseaux sociaux et les blogs qui permettent entre autres différentes formes de récit autour des mobilités et des migrations. L'espace numérique est aussi le support de multiples applications qui servent de liens entre les individus, les groupes sociaux, l'espace et les territoires. C'est ainsi l'espace de différentes formes de MEDIUMS. Des plateformes numériques d'échanges aux réseaux sociaux, de nouvelles formes collaboratives autant que de conflits et de concurrences entre acteurs et opérateurs voient le jour. Il s'agit d'étudier les nouvelles médiations qui leur sont associées.



## L'axe « Paysages, ressources et savoir-faire en construction »

Cet axe s'intéresse aux milieux (MED) et aux environnements, à l'habitat humain dans toutes ses dimensions.

Les co-constructions et les jeux d'acteurs dans l'aménagement du territoire permettent d'aborder l'œcoumène de façon dynamique et systémique.

La MÉDIANCE, le concept popularisé par Augustin Berque (emprunté au fūdōsei de Tetsurō Watsuji) peut éventuellement être mobilisé. Il renvoie à l'idiosyncrasie d'un certain milieu, c'est-à-dire la relation d'une société à son environnement.

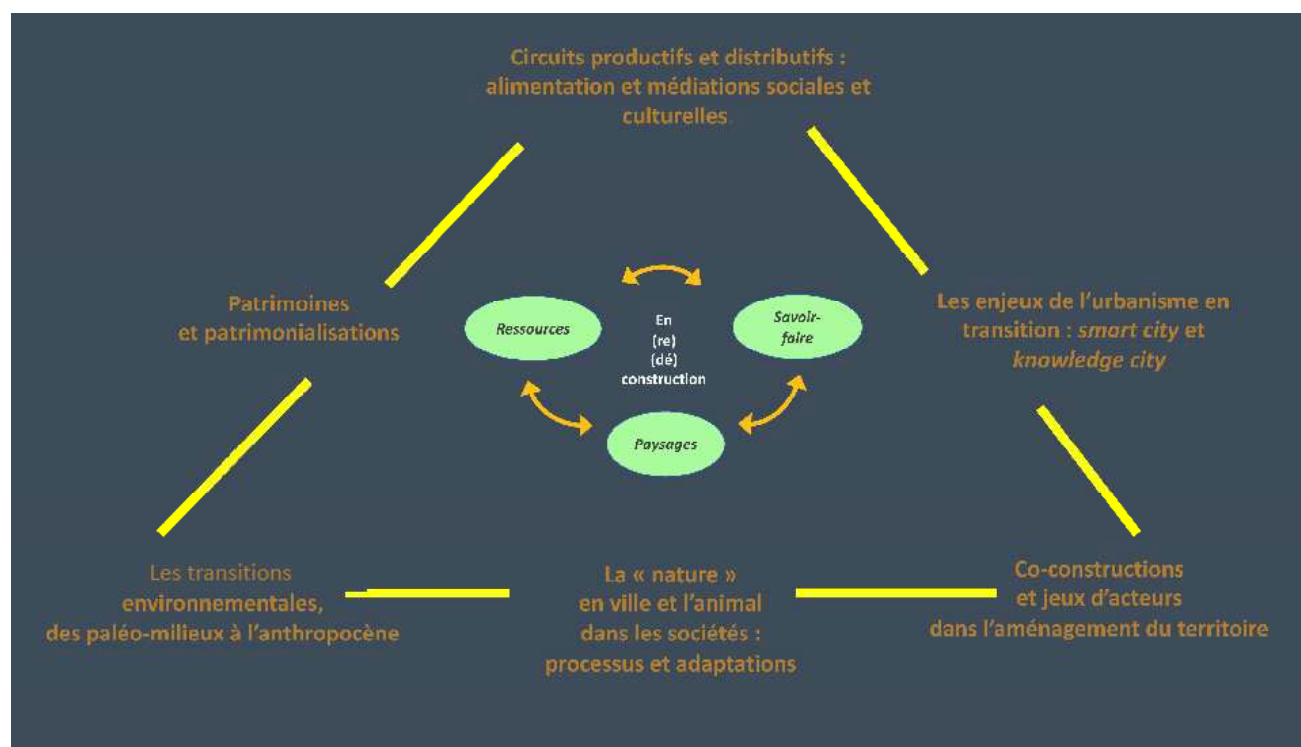
Les patrimoines, la patrimonialisation et les trajectoires patrimoniales, les paléo-milieus et les environnements de l'anthropocène sont particulièrement étudiés. C'est aussi le cas des circuits productifs et distributifs, de l'alimentation et des MÉDIATIONS sociales et culturelles qui lui sont associées.

Les différentes formes de MÉDIATIONS et d'INTER-MÉDIATIONS autant que les processus et les politiques de REMÉDIATION sont abordés de façon concrète et appliquée, notamment dans le contexte de l'urbanisation.

**Axe Paysages, Ressources et savoir-faire en (re)construction**

- ☐ Co-constructions et jeux d'acteurs dans l'aménagement du territoire
- ☐ Les enjeux de l'urbanisme en transition dans le cadre de la *smart city* et de la *knowledge city*
- ☐ La nature en ville et l'animal dans les sociétés : processus et adaptations
- ☐ Patrimoines et patrimonialisations
- ☐ Circuits productifs et distributifs : alimentation et médiations sociales et culturelles.
- ☐ Les transitions environnementales, des paléo-milieus à l'anthropocène





Le triangle thématique de l'axe «Paysages, ressources et savoir-faire en construction»

L'axe « Paysages, ressources et savoir-faire en construction » s'attache à l'étude des **transitions environnementales** et aux **paysages** dans leur acception la plus large. Il fonde ses travaux sur les mutations des milieux et sur des analyses multi-situées. **Milieux et environnements** doivent être entendus dans un spectre ici très varié, de la même façon que l'écologie est ici comprise aussi bien comme l'appréhension de la « nature » que dans le cadre de la *urban ecology*.

Le collectif se saisit de fait aussi des **questions de patrimoines** (traitées de l'échelle locale et à celle de la mondialisation), de **gestion des ressources** (productives et cognitives, matérielles et immatérielles) et d'aménagement (envisagé tout autant du point de vue des infrastructures et des constructions que des politiques menées et de leur (in)validation par les acteurs et les opérateurs).

Des paléo-écosystèmes à ceux de l'anthropocène, de la géo-archéologie aux contextes actuels de l'urbanisation généralisée et des différentes formes de mondialisation, la **fabrique des paysages** s'inscrit dans des processus cumulatifs et dans des dynamiques complexes et en INTER-RELATIONS. Il s'agit d'étudier notamment les transitions environnementales. La recherche de leurs traces et la compréhension de leurs manifestations concerne par exemple des travaux sur les lignes de rivage, sur les oasis et les périmètres irrigués, ou sur les régions désertiques, mais aussi la place de l'agriculture et sa capacité à intégrer des innovations, les ressources en eau ou les réserves foncières, la « nature » en ville ou encore la place de l'animal dans les sociétés.

La notion de MÉDIATIONS est de fait omniprésente. **Les individus autant que les sociétés, les regroupements familiaux autant que les collectifs** (fondés sur des appartenances territoriales, des métiers et des savoir-faire, ou encore le partage d'une ou de plusieurs ressources) assurent des **transactions entre eux et avec leurs environnements** ; ils évoluent ensemble et avec eux. Milieux et environnements sont ainsi co-construits. Plusieurs catégories de MEDIAS permettent d'en prendre la mesure. Il s'agit tout aussi bien d'artefacts très anciens que de formes architecturales récentes. Mais cela peut concerner également des espaces de restitutions et des objets patrimoniaux dont certains sont mis en tourisme et qui nourrissent un spectre très large de formes de récits.

Les formes de mises en relation peuvent être envisagées à travers des constructions participatives ou associatives ; elles peuvent aussi relever d'initiatives individuelles. Elles sont par exemple au cœur des réflexions sur la biodiversité en ville et sur les dynamiques environnementales en milieu urbain qui ne se limitent pas à de simples opérations de verdissement. Les MÉDIATIONS entre le rural et l'urbain accompagnent des reconfigurations rapides des environnements que l'axe ambitionne aussi d'étudier. Dans les politiques de la ville et leurs validations sociales plus ou moins effectives, ce sont aussi les enjeux de l'urbanisme en TRANSITION qui doivent être étudiés. Le cadre de la *smart city* et de la *knwoledge city* prend quant à lui sens dans des équations complexes d'INTERMÉDIATIONS entre usagers et décideurs, entre acteurs et opérateurs de la vie urbaine.

L'animation de cet axe est enfin soutenue par les thématiques associées aux **questions de l'alimentation** qui s'inscrit dans une tradition de recherche ancienne en géographie à Sorbonne Université. Le développement de travaux sur l'alimentation et les boissons est envisagé à travers l'étude des pratiques autant que des savoir-faire. Elle peut être replacée dans des perspectives géoculturelles et identitaires, envisager des patrimoines territoriaux mais aussi des formes d'hybridation plus ou moins sophistiquées. Tout cela relève incontestablement de MÉDIATIONS, passées et actuelles. De même que la structuration de routes et d'itinéraires culturels, dont le tracé autant que l'ancrage thémtique est le fruit d'arbitrages sans cesse RENÉGOCIÉS. Comme mise en relation sociale et culturelle, le repas, en particulier quand il est partagé, est une autre forme de MÉDIATION qui a elle aussi besoin d'être sans cesse ré-étudiée.



## L'axe « Identifications et sociabilités »

### L'axe « Identifications et sociabilités : faire ensemble, espaces, échelles et temporalités »

souhaite partir des lieux et des espaces pour interroger la construction de liens entre individus autour de la mise en avant de caractéristiques partagées et l'aptitude de ces mêmes individus à vivre en société..

Les sociabilités ne se réduisent pas à de simples interactions ou à de simples jeux d'acteurs désincarnés. Elles s'articulent comme l'a démontré Arjun Appadurai à des lieux concrets, à même d'assurer un ancrage à des espaces réels ou virtuels au sein desquels le déploiement de liens à différentes échelles est possible. Elles nourrissent des dynamiques d'identification à des lieux, des objets, des individus jouant le rôle d'étendards à des collectifs plus ou moins ouverts qui peuvent être hiérarchisés ou réticulaires.

Le couple identification et sociabilités a été largement analysé à travers les rapports de pouvoir sur des territoires et la construction d'iconographies territoriales.

L'axe souhaite s'intéresser au FAIRE ENSEMBLE et au VIVRE ENSEMBLE. Elle questionne à la fois ce qui relève de la performance (mise en scène du collectif dans l'espace) autour de moments forts mais aussi ce qui est plus ténu et nourrit un quotidien autour de pratiques.

Le terme « identification » permet de se saisir du débat fixé versus fluidité des identités, tout en acceptant la multiplicité et la superposition des registres identitaires. Il prend au sérieux les questions d'instrumentalisations et de réaffirmations identitaires visant à contrôler les sociabilités des individus, tout en souhaitant interroger d'autres logiques moins publicisées mais toutes aussi fortes.

### Axe Identifications et sociabilités

- Le « Faire ensemble » et la construction spatiale des liens sociaux
- Constructions spatiales des normes
- Temporalités des mises en relation
- Comment l'individu prend place dans la ville de demain ?
- Les mouvements d'affirmation sociale
- Images et représentations des individus et des groupes sociaux



*Nuage de mots liés à l'axe «Identifications et sociabilités»*

**Les questionnements scientifiques communs de cette axe se traduisent en différents horizons de recherche :**

**Le couple identifications et sociabilités est souvent l'objet de manipulation par des acteurs désireux d'exercer un monopole communautaire visant à faire correspondre un collectif fermé avec des pratiques et un territoire.** Même dans le cadre singulier de la fête, sociabilité très codifiée dans le temps et l'espace, les travaux démontrent qu'il n'existe aucune sociabilité automatique mais des compositions complexes articulant différents registres. **Départie de ce phantasme d'unicité, l'axe interroge les jeux normatifs sous-jacents aux sociabilités dans leur dimension spatiale.**

**La sociabilité interroge le lien entre l'individuel et le collectif et l'étude relationnelle de l'espace invite à dépasser le prisme exclusivement territorial.** La thématique « identifications et sociabilités » invite précisément à ne pas étudier l'espace déjà-là, constitué en territoire, mais bien à voir toutes les formes de construction spatiale, tous les processus et tous les jeux avec les spatialités (faire l'espace, faire dans l'espace, faire avec l'espace). En effet, **les dimensions spatiales des sociabilités s'avèrent particulièrement riches** : à la plus évidente qui est la coprésence dans un lieu (sociabilité de la pratique collective) s'articule la sociabilité désynchronisée par la fréquentation d'un même réseau de lieux par la reproduction de pratiques identiques, mais aussi la sociabilité réticulée par la mobilisation de mêmes référentiels territoriaux notamment dans les contextes diasporiques. La prégnance des internets et des réseaux sociaux vient complexifier en dotant les individus d'une projection continue dans de multiples lieux faisant passer du régime de double absence à celui des présences multiples et venant fortement renouveler le débat sur la participation effective à ce qu'est la vie en société.

**L'axe étudie les processus spatiaux de constitution, de formation, de changement des formes de sociabilités et comment ces processus spatiaux génèrent des dynamiques d'identification, à travers un processus normatif intégré par les individus concernés.** Ainsi, le couple sociabilité/normes sera interrogé dans sa dimension spatiale. Les normes comme convention favorisant les sociabilités sont aussi à même de contraindre les sociabilités, de nourrir des processus d'injonction identitaire, de prescrire des usages spatiaux et d'en proscrire d'autres. Il apparaît alors une variété de processus spatiaux à analyser (concentration, polarisation, fronts, ancrages, circulations, diffusions, transformations, ...) mais aussi de dispositifs spatiaux (lieux, territoires, réseaux, rhizomes, horizons) tout en insistant sur la question des temporalités qui peuvent s'avérer longues et pérennes mais aussi fulgurantes et évanescents.

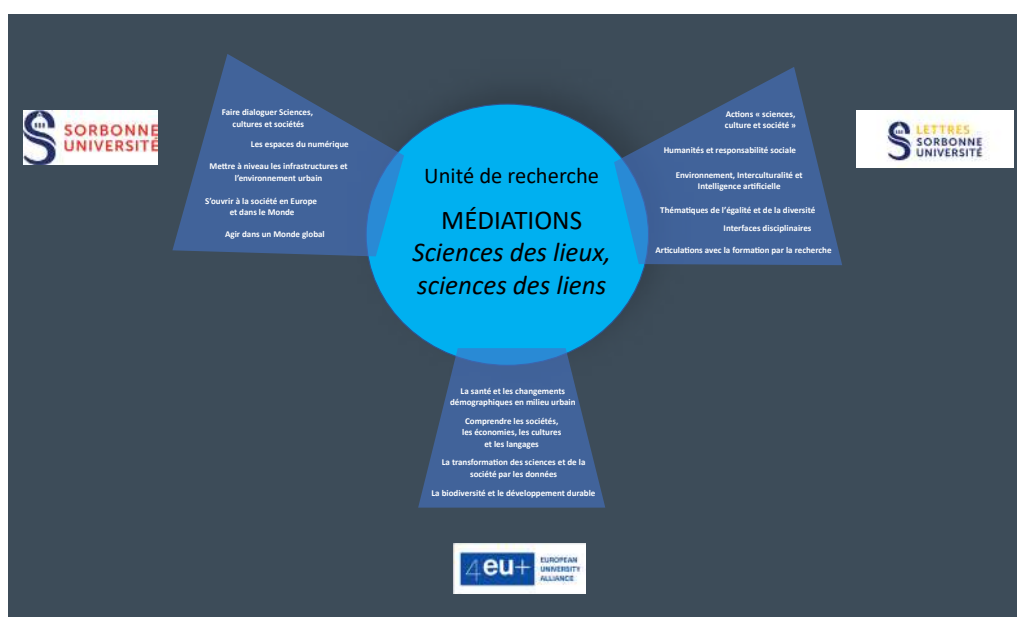
**La focale de la patrimonialisation** apparaît particulièrement intéressante pour questionner la temporalité de l'héritage et du poids du legs dans les processus d'identification et d'organisation des sociabilités. Le patrimoine est désormais labellisé par des outils de MÉDIATION qui articulent identification des collectifs héritiers et nouvelles sociabilités ouvertes à l'étranger notamment à travers les processus de mise en tourisme. La patrimonialisation apparaît alors comme un puissant outil d'aménagement de nouvelles logiques spatiales aux répercussions souvent complexes sur les processus d'identifications et les sociabilités pouvant tout à la fois être désirée comme être rejetée.

Enfin, méthodologiquement, il s'agira de construire des analyses au-delà des catégories pré établies de l'identité (classe, race, genre) qui impose des sociabilités pour réfléchir très finement aux multiples seuils qui sont spatialement mis en œuvre pour exclure certaines catégories.

## L'INTÉGRATION DE L'UNITÉ DE RECHERCHE *MÉDIATIONS* DANS LE PROJET DE L'ÉTABLISSEMENT SORBONNE UNIVERSITÉ ET DE LA FACULTÉ DES LETTRES

L'unité de recherche *Médiations - Sciences des lieux, sciences des liens* se donne comme objectif d'être au cœur de Sorbonne Université, en favorisant les interactions entre la Géographie et plus généralement les autres sciences humaines et sociales et les autres domaines du savoir.

Il s'agit également d'être en pleine cohérence avec les politiques générales de l'établissement.



### *La place de l'U.R. Médiations dans le projet d'établissement*

S'agissant de l'arrimage de l'unité aux objectifs de Sorbonne Université, les connexions sont nombreuses et trouvent de nombreux points de pertinence. Les articulations entre Sciences, cultures et sociétés sont au cœur même du projet disciplinaire et interdisciplinaire. L'étude de l'intégration des sociétés à toutes les échelles est transversale. Les espaces du numérique et les environnements urbains figurent par ailleurs parmi les objectifs forts des axes « Echanges et circulations » et « Paysages, ressources et savoir-faire en construction ».



### *L'arrimage de l'Unité aux objectifs de Sorbonne Université*



### *L'U.R. Médiations en cohérence dans la Faculté des Lettres*

L'unité de recherche *Médiations - Sciences des lieux, sciences des liens* est également en pleine cohérence avec la Faculté des Lettres. Des questions ayant trait aux Humanités et à la responsabilité sociale aux thématiques environnementales ou relevant de l'interculturalité, des enjeux liés à l'égalité et à toutes les formes de diversité, c'est tout le projet scientifique qui fait écho aux objectifs de l'établissement. Parce qu'elle est par définition une science à l'interface de plusieurs disciplines, la Géographie s'inscrit de fait dans cette priorité. Enfin, l'ensemble des travaux des axes est en résonance avec l'offre de formation, qu'il s'agisse de l'UFR de Géographie et Aménagement ou d'autres structures plus spécialisées ou transversales.



Il faut enfin souligner les nombreux ponts entre les membres de l'unité et le **projet européen 4EU+**. De fait, plusieurs chercheurs du laboratoire sont d'ores et déjà engagés dans des Flagships.

Les changements et les mutations liées aux environnements urbains, la compréhension des grandes évolutions sociales et sociétales, la perméabilité des sociétés aux transformations des sciences ou encore les questions de biodiversité associées aux thématiques du développement animent plusieurs groupes et projets de travail.

### *Le projet 4EU+ et l'U.R. Médiations*



## Une implication forte dans les Instituts

### I.T.E.

Plusieurs membres de l'Unité de Recherche *Médiations - Sciences des lieux, sciences des liens* sont déjà impliqués dans l'ITE de Sorbonne Université. Les thématiques de cet Institut entrent particulièrement en résonance avec l'axe «Paysage, ressources et savoir-faire en construction».



### Institut SU de la Transition Environnementale (SU-ITE)

L'objectif de l'Institut de la Transition Environnementale (SU-ITE) est d'engager des dynamiques innovantes de formation et de recherche au sein de Sorbonne Universités sur des grandes problématiques d'environnement, de développement durable et de construction d'une société post COP 21 pour lesquelles les établissements de SU disposent des compétences pertinentes.

### O.P.U.S.



### Observatoire des Patrimoines de Sorbonne Universités (OPUS)

L'Observatoire des Patrimoines de Sorbonne Universités (OPUS) a été conçu pour promouvoir, par une mise en synergie des ressources scientifiques, pédagogiques et patrimoniales de Sorbonne Universités, un champ élargi, innovant et opérationnel autour de la notion de patrimoine(s) en mettant en relation des objets, spécialités, temporalités, approches et outils différents.

Les patrimoines et les processus de patrimonialisation sont au coeur des travaux de plusieurs chercheuses et chercheurs de l'Unité de Recherche. Ces champs thématiques traversent les trois différents axes et peuvent alimenter de fructueux projets à adosser à l'OPUS.

### I.M.U.S.

**Symposium Institut de la Mer, Alliance Sorbonne Université, 28/29 Octobre 2019**

28 oct. 2019 - 29 oct. 2019

Jeudi: Octobre 10, 2019 - 13:38

Isabelle MOUAS

Réunions/Informations internes

L'Alliance Sorbonne Université vous convie au Symposium de préfiguration du futur Institut de la Mer qui se déroulera les 28 et 29 octobre 2019 dans l'Auditorium du Campus Pierre et Marie Curie.

**Symposium de préfiguration du futur Institut de la Mer**

28-29 octobre 2019

Ce symposium interne, ouvert à tous les personnels de l'Alliance Sorbonne Université, permettra la construction du projet d'Institut de la Mer grâce à la réflexion des groupes de travail sur la recherche, la formation, la valorisation et les grands outils.

Une demi-douzaine de membres de *Médiations* ont d'ores et déjà fait des propositions dans le cadre du futur Institut de la Mer. Nul doute qu'il y a là un socle pour développer des recherches, à la fois théoriques et appliquées, dans le domaine des environnements et des sociétés maritimes.





# La Gouvernance de l'Unité

La gouvernance générale de l'unité de recherche *Médiations* s'organise selon les articulations suivantes reprises dans la figure ci-dessous.

## LE CONSEIL DE LABORATOIRE

Elle d'abord est assurée par **un conseil de laboratoire de 16 membres** composé de la façon suivante :

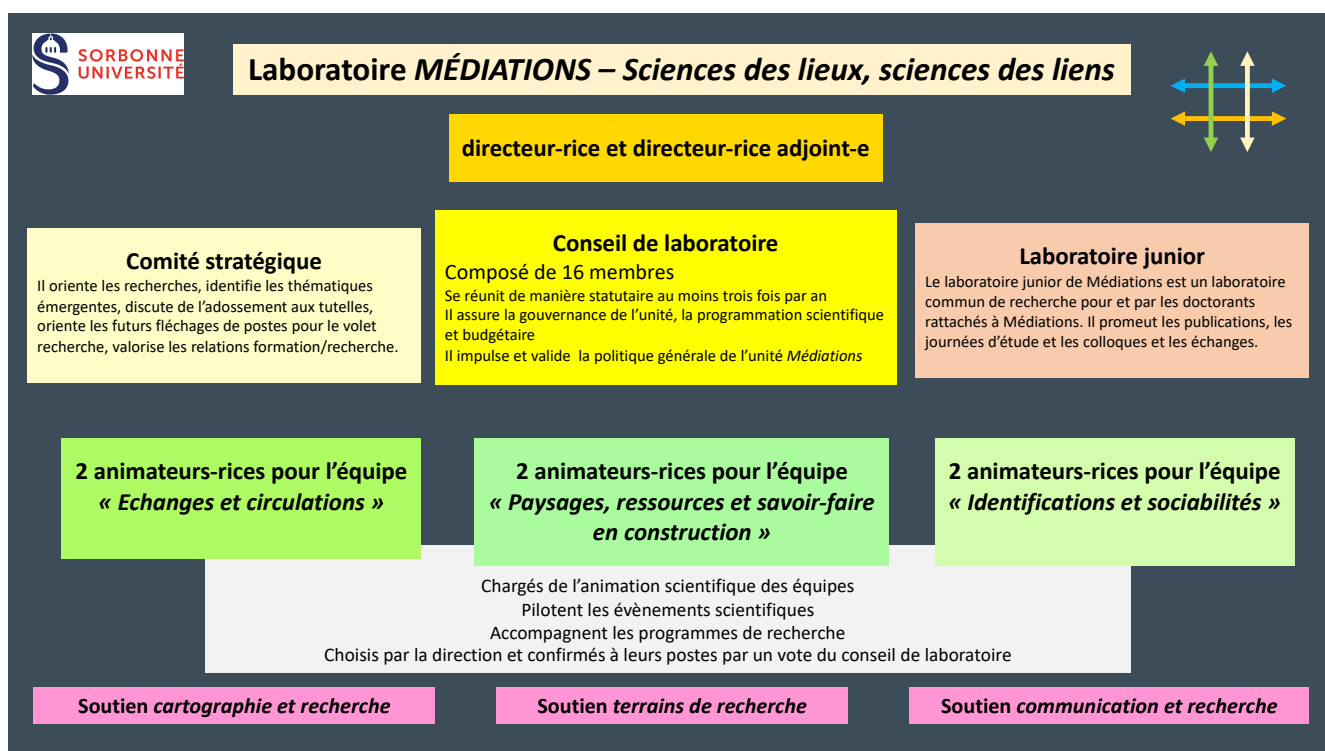
- membre de droit = directeur-riche et directeur-riche adjoint-e : 2
- Nommés par la direction : 5

Sont élus par les membres du laboratoire 9 membres sur 16

- collège des enseignants-chercheurs  
rang A : 3  
rang B : 3
- collège des doctorants et post-doc : 3

**Ce conseil se réunit de manière statutaire au moins 3 fois par an**, afin d'assurer la programmation scientifique et budgétaire de l'équipe, d'examiner les demandes éventuelles de rattachement et d'aborder toutes les questions relatives à la vie de *Médiations*.

Le conseil de laboratoire élit la directrice ou le directeur de *Médiations* et son adjointe ou son adjoint. Pour le lancement de l'unité de Recherche, cette élection se fait à l'occasion de l'Assemblée Générale Constituante de la structure.



### Les structures générales de la gouvernance de l'unité

## ÉLECTIONS ET MANDATS DES MEMBRES DU CONSEIL DE LABORATOIRE

La durée du mandat des membres du conseil de laboratoire est de **cinq ans** sauf modification de la structure de l'unité (renouvellement, restructuration...), auquel cas ce mandat prend fin avant son terme.

Les élections des membres du conseil de laboratoire sont organisées dans un délai maximum de trois mois à compter de la date de la décision des conseils centraux de Sorbonne Université créant et/ou renouvelant et/ou approuvant la création et le renouvellement des structures de recherche.

Elles ont lieu au suffrage direct et au scrutin plurinominal. Tout électeur est éligible.

**Sont électrices et électeurs les enseignantes-enseignants-chercheurs et les doctorantes et doctorants du laboratoire (hors chercheurs associés et chercheurs en accueil temporaire).**

**Les électrices et électeurs sont répartis en collèges.**

Les membres élus du conseil se répartissent par collège selon la disposition suivante :

- 3 PR des universités,**
- 3 enseignantes ou enseignants docteurs (MC, ATER, PRAG etc.),**
- 3 doctorantes ou doctorants ou/et post-doc avec une suppléante ou un suppléant chacun,**

**Directeur-riche et directeur-riche adjoint-e** relèvent de leur collège respectif.

Ils choisissent les **animateurs-trices / coordinateurs-trices d'axes (deux pour chacune des trois de l'unité)**, mais ce choix doit être validé par un vote du conseil de laboratoire.

Tout membre du conseil de laboratoire quittant définitivement l'unité ou changeant de statut cesse de faire partie de ce conseil et doit, selon qu'il en aura été membre élu ou nommé, y être remplacé par voie d'élection ou de nomination pour la durée restante du mandat.

### COMPÉTENCES DU CONSEIL DE LABORATOIRE

**Le conseil de laboratoire travaille avec la direction de l'unité sur :**

- l'état, le programme, la coordination des recherches,
- la politique de recrutement ;
- les moyens budgétaires à demander par l'unité et la répartition de ceux qui lui sont alloués ;
- la politique des contrats de recherche concernant l'unité ;
- la politique de valorisation des résultats de la recherche et la diffusion de l'information scientifique de l'unité ;
- la gestion des ressources humaines et notamment l'accompagnement proposé aux doctorantes et doctorants ;
- la politique de formation par la recherche ;
- les conséquences à tirer de l'avis formulé par la ou les tutelles dont relève l'unité ;
- les programmes et projets en cours et pour l'année à venir
- toutes mesures relatives à l'organisation et au fonctionnement de l'unité et susceptibles d'avoir une incidence sur la situation et les conditions de travail du personnel

La direction de l'unité peut en outre consulter le conseil de laboratoire sur toute autre question concernant l'unité.

**Tous les anciens membres du laboratoire ENeC peuvent être membres de l'U.R. Médiations au moment de son lancement. L'adhésion à Médiations doit être une démarche volontaire et constructive.**

**Toute nouvelle demande de rattachement est examinée par le conseil de laboratoire.**

**Le conseil de laboratoire est présidé par la direction de l'unité.** Il se réunit au moins trois fois par an. Il est convoqué par la direction, soit à l'initiative de celle-ci, soit à la demande du tiers de ses membres.

Le conseil peut entendre, sur invitation de la direction ou du tiers de ses membres, toute personne participant aux travaux de l'unité, ou appelée à titre d'expert sur un point de l'ordre du jour.

La direction arrête l'ordre du jour de chaque séance. Celui-ci est renseigné par la direction et peut être complété par une demande portée par plus d'un tiers des membres de ce conseil.

L'ordre du jour est adressé à l'avance à chaque membre du conseil de laboratoire.

La direction établit, signe et assure la diffusion générale d'un relevé de conclusions de chacune des séances, approuvé ultérieurement par le conseil de laboratoire.

Les séances du conseil de laboratoire sont ouvertes à tout membre du laboratoire qui le souhaite (sauf cas de départs : discussion sur le financement de sa mission par exemple). Ils peuvent alimenter les débats mais ne participent pas aux votes.

**Un règlement intérieur** préparé et voté par le conseil de laboratoire arrête, autant que de besoin, les autres règles de fonctionnement.

### LE COMITÉ STRATÉGIQUE

Le comité stratégique du laboratoire *Médiations* est ouvert à tout PR et tout titulaire d'une HDR prêt à s'engager. Selon les sujets traités, plusieurs maîtresses et maîtres de conférences, doctorantes et doctorants peuvent être invités par la présidente ou le président du comité. Des extérieures et des extérieurs, dans le domaine universitaire, politique ou «professionnel» seront également systématiquement appelés à siéger dans le comité stratégique. Son rôle est essentiel dans le fonctionnement du laboratoire. Il se réunit au moins une fois par an, au plus tard un mois avant l'assemblée générale annuelle du laboratoire.

**Il oriente les recherches, identifie les thématiques émergentes, discute de l'adossement aux tutelles, oriente les futurs fléchages de postes pour le volet recherche, valorise les relations formation/recherche.**

Il produit un rapport régulier sur le positionnement de *Médiations* par rapport à l'environnement scientifique régional, national et international.

Son but est aussi d'établir **une stratégie et les cadres du dialogue vis à vis de l'université et d'autres tutelles potentielles** (penser le futur quinquennal).

Le comité stratégique du laboratoire *Médiations*, ouvert à tout PR et tout titulaire d'une HDR prêt à s'engager, visera à aider le laboratoire à se positionner au mieux scientifiquement vis-à-vis des laboratoires voisins, proches ou lointains.

Le comité jouera donc un rôle consultatif de premier plan pour penser le profilage des recrutements futurs pour la partie recherche comme pour envisager un futur adossement au CNRS. Il pourra proposer régulièrement des états des lieux de la recherche pouvant servir à tel ou tel de ses membres de publier des *Progress Reports* sur son domaine de spécialité, qu'accueillerait *Progress in Human Geography* ou *Progress in Physical Geography*.

# LE LABORATOIRE JUNIOR DE *MÉDIATIONS*

## MISES EN RELATIONS, Laboratoire Junior de *MÉDIATIONS*

MISES EN RELATIONS, laboratoire junior de *MÉDIATIONS*, réunit les doctorantes et les doctorants et les jeunes docteurs et docteurs du laboratoire. Il s'intègre aux activités *MÉDIATIONS* en organisant des séminaires de recherche, de colloques ou de journées d'étude. Les événements de l'année sont organisés selon un calendrier annuel. Ce *Lab Junior* bénéficie de la tutelle de *MÉDIATIONS*. Ce laboratoire junior pourra profiter d'une partie des locaux de la Maison de la Recherche, 28 rue Serpente Paris.

### Objectifs

- 1) Objectif scientifique : publications, organisation de journées d'études et de colloques.
- 2) Objectif méthodologique : échanges entre doctorantes/doctorants autour de la recherche en géographie et en sciences sociales (tables rondes, lectures, présentation des travaux individuels).

### Statuts

1. Le laboratoire junior de *MÉDIATIONS* est un laboratoire commun de recherche pour et par les doctorantes et les doctorants rattachés à *MÉDIATIONS*. Le laboratoire a pour mission de conduire des recherches dans le champ de la géographie et plus largement des sciences sociales tout en coordonnant l'échange entre doctorants et en favorisant l'apprentissage du métier de chercheur. Le laboratoire junior est placé sous la tutelle de *MÉDIATIONS* mais les décisions scientifiques et organisationnelles sont prises par l'assemblée des doctorantes et doctorants rattachés au laboratoire junior.
2. Les membres permanents du laboratoire junior sont les doctorantes/doctorants et post-doctorantes/doctorants rattachés à *MÉDIATIONS*. Les membres associés sont les doctorantes et doctorants d'autres équipes de recherches voulant s'associer aux recherches du laboratoire junior.
3. Les membres permanents du laboratoire junior élisent annuellement un bureau composé de deux doctorantes/doctorants. Les élections ont lieu au suffrage direct et au scrutin plurinominal à un tour. Le quorum est établi à 10 membres présents. Le bureau se charge d'organiser les réunions du laboratoire, de diffuser les informations relatives aux activités du laboratoire, de coordonner les journées d'études et les publications éventuelles. Il fait le lien entre les responsables des projets de recherche du laboratoire junior et *MÉDIATIONS*.
4. Les orientations de recherche sont déterminées par les membres permanents du laboratoire junior, sous la forme de projets annuels ou bisannuels. Chaque projet est porté par deux responsables, élus au suffrage direct. Le bureau et les responsables de chaque axe forment le Conseil d'administration, qui doit être convoqué par le bureau pour toute décision concernant les statuts et le mode de fonctionnement du laboratoire.

### Projets de recherches

Les différents thèmes des projets de recherche du laboratoire junior sont établis en fonction des demandes des doctorants. Le calendrier de chaque axe de recherche est établi par ses membres. Il peut être mensuel, avec une alternance possible entre deux types de séminaires:

- table ronde scientifique (lectures, intervenant de *MÉDIATIONS* ou extérieur, présentation d'un projet d'article ou de communication liés aux travaux de l'axe de recherche)
- table ronde méthodologique (lectures critiques, présentation des travaux des membres de l'axe de recherche)



## LES GROUPES DE SOUTIEN OPÉRATIONNEL

Trois groupes de soutien opérationnel accompagnent et aident à la recherche de l'unité *Médiations*.

Chacun est porté par une ou un responsable qui peut s'entourer selon les missions. Les responsables de ces groupes de soutien opérationnel peuvent assister aux réunions du conseil de laboratoire, sans droit de vote.

### GRUPE DE SOUTIEN OPÉRATIONNEL Cartographie et Recherche

Beaucoup de doctorantes et de doctorants, de chercheurs-cheuses et d'enseignants-chercheurs-cheuses en sciences sociales de l'espace et des territoires sont à l'origine d'une production graphique diverse et étoffée.

Ce groupe de soutien opérationnel a pour objectif de leur apporter du soutien.

Il doit contribuer aussi à valoriser cette production, sur le site web du laboratoire ou dans d'autres contextes.

Il informe et conseille le conseil stratégique pour l'acquisition de matériel ou pour d'éventuels recrutements.

### GRUPE DE SOUTIEN OPÉRATIONNEL Terrains de Recherche

Ce groupe de soutien opérationnel aide les missions de terrains des uns et des autres, dans ou en dehors des cadres de programme de recherche.

Il a pour but de faciliter les missions de terrains sur les plans techniques et administratif.

Ce groupe de soutien opérationnel réfléchira aussi au développement de terrains communs à plusieurs chercheurs voire à plusieurs groupes de chercheurs.

En cas d'AG ou de réunion à l'extérieur, il contribue au bon déroulement des opérations de terrain.

Il informe et conseille le conseil stratégique sur les besoins et les enjeux liés à son domaine.

### GRUPE DE SOUTIEN OPÉRATIONNEL Communication et Recherche

La diffusion des activités et des travaux du laboratoire et de ses membres est un des objectifs majeurs de l'unité de recherche *Médiations*.

Cela passe par le développement d'un site web spécifique, inédit et géré par l'unité. Il sera mis en place le plus rapidement possible avec pour but de présenter le laboratoire, ses membres, ses productions et son actualité.

Ce groupe de soutien opérationnel supervise quatre listes de diffusion pour le courrier électronique : *Mediations1* / *Médiations2* / *Médiations3* et *MédiationsToutlemonde*. Leur utilisation sera soumise à une charte de conduite.

Son champ concerne également toutes les formes possibles d'aide à la publication.

Ce groupe de soutien opérationnel aura aussi en charge la mise en place de *templates* (trames de présentation) types et d'une charte graphique.

## INVITÉS / ASSOCIÉS ET POLITIQUES D'ACCUEIL

### Chercheurs associés

L'association à *Médiations* fait l'objet d'un vote à bulletins secrets en conseil de laboratoire sur la base de deux rapports. Elle est renouvelable tous les quatre ans. Elle est ouverte à tout individu dont les activités peuvent se rapporter directement ou indirectement au laboratoire.

### Accueil de chercheurs étrangers et de post-doctorants.

Il fait l'objet, au regard d'un dossier présentant recherches, activités et motivations, d'un vote en conseil de laboratoire.

## CALENDRIERS FONCTIONNELS

**Le conseil de laboratoire** se réunit au moins trois fois par an.

Il peut être convoqué par la direction, soit à l'initiative de celle-ci, soit à la demande du tiers de ses membres.

**Le conseil stratégique** se réunit au moins une fois par an, au plus tard un mois avant l'assemblée générale annuelle du laboratoire.

Une fois par an sont organisées **les Doctoriales de l'U.R. Médiations** à l'occasion de lesquelles les doctorantes et les doctorants présentent l'avancement de leurs travaux et peuvent échanger avec les membres du laboratoire.

**Le laboratoire se réunit en une assemblée générale annuelle.**

A l'occasion de celle-ci, une présentation et un bilan sont faits

- des activités et de la production scientifique par les directrices et directeurs de chaque axe
- des grands choix stratégiques

en même temps que

- le budget du laboratoire est présenté et soumis au vote pour approbation.
- sont évoqués et discutés les projets et les grands choix stratégiques possibles
- traitées toutes les questions mises à l'ordre du jour par le conseil de laboratoire, le conseil stratégique ou tout membre du laboratoire qui en fait la demande sept jours au moins avant la tenue de cette assemblée générale.

**Une assemblée générale exceptionnelle peut être convoquée** à la demande de la direction du laboratoire, de la moitié au moins des membres du conseil de laboratoire ou de la moitié au moins des membres du conseil stratégique.

**Chaque membre du laboratoire désireux d'obtenir un financement, total ou partiel, d'une mission dans le cadre de projet de recherche, de travail de terrain ou d'intervention formelle dans le cadre d'un colloque, d'un séminaire ou d'une conférence, doit constituer un dossier qui sera examiné par le conseil de laboratoire.**

Ce dossier devra associer :

- un formulaire de demande de mission
- un courrier explicatif concernant la mission et son insertion dans la politique de l'unité,
- le programme du colloque et un message d'acceptation de la proposition au colloque ou une invitation nominative au séminaire,
- un projet de terrain associé ou non à des enquêtes.
- un devis pour les titres de transport,
- un devis pour l'hébergement,
- d'éventuels autres devis (inscription colloque, etc...).

Il doit être déposé au plus tard 2 semaines avant la date d'une réunion du conseil de laboratoire (le calendrier annuel de ces réunions sera fourni).

Un dossier incomplet ne sera pas traité en conseil.

Un mail d'acceptation ou de refus de financement sera adressé ensuite.

**Sur l'allocation des ressources, le principe général est celui d'une mission maximum par an et par personne dans le cadre d'une communication préalablement acceptée. Priorité est donnée aux missions des doctorantes et des doctorants, dans le même cadre d'une communication préalablement acceptée.**

**Au cas par cas, des demandes de missions de terrain pourront être financées, partiellement ou complètement, plutôt en début de thèse pour les doctorantes et les doctorants. Elles sont examinées sur dossier préalable par le conseil de laboratoire.**

Dans tous les cas de figure, un ordre de mission avec frais ou sans frais doit être établi avant chaque mission (via l'application MERCURE sur l'E.N.T. pour les membres de Sorbonne Université et en se rapprochant du laboratoire pour tous les autres cas particuliers)

Il est soumis ensuite à signature auprès de la direction du laboratoire.

## AUTRES

**Toute autre demande de financement et de participation du laboratoire** doit être soumise au conseil de laboratoire et motivée par un dossier associant la description du projet, son insertion dans la politique de l'unité de recherche et l'ensemble des devis nécessaires.

Il doit être déposé au plus tard 2 semaines avant la date d'une réunion du conseil de laboratoire (le calendrier annuel de ces réunions sera fourni).

Un dossier incomplet ne sera pas traité en conseil.

Un mail d'acceptation ou de refus de financement vous sera adressé ensuite.

## PARTICIPATION BUDGÉTAIRE LIÉE AUX PROGRAMMES FINANCÉS

Les porteurs de programmes et de projets financés par ailleurs s'engagent à **reverser au budget du laboratoire 4% de leurs financements**. Cette participation doit être intégrée en amont dans les demandes de financements.

## TABLE DES MATIERES DU DOSSIER

<b>Le projet scientifique de l'unité</b> .....	3
L'axe « Echanges et circulations ».....	5
L'axe « Paysages, ressources et savoir-faire en construction ».....	7
L'axe « Identifications et sociabilités ».....	9
<b>L'intégration de l'unité de recherche</b> <b><i>Médiations - Sciences des lieux, sciences des liens</i></b> <b>dans le projet de l'établissement</b> <b>Sorbonne Universités et de la Faculté des Lettres</b> .....	11
<b>La gouvernance de l'unité</b> .....	15
Le conseil de laboratoire.....	15
Elections et mandats des membres.....	16
Compétences.....	16
Fonctionnement du conseil.....	17
Le comité stratégique.....	17
Le laboratoire Junior de <b><i>Médiations</i></b> .....	18
Les groupes de soutien opérationnels.....	19
Cartographie et Recherche.....	19
Terrains de Recherche.....	19
Communication et Recherche.....	19
Invités, associés et politique d'accueil.....	20
Calendriers fonctionnels.....	20
Procédures de financement, gestion du budget, programmes.....	21
Missions.....	21
Autres.....	21
Participation liée aux programmes financés.....	21
<b>Table des matières</b> .....	22





